



Via G. Motta 7
Casella Postale 115
CH-6648 Minusio
T +41 91 735 81 41
F +41 91 743 43 32

No. concessione

RICHIESTA MANOMISSIONE AREA PUBBLICA **(per aree pubbliche e private aperte alla circolazione)**

Da inoltrare all'Ufficio tecnico comunale:

- 15 giorni prima dell'inizio dei lavori;
- con planimetria ufficiale dell'area di cantiere, della segnaletica relativa e dell'ubicazione della stessa;
- via e-mail a manomissione@minusio.ch

Il richiedente

Cognome e nome o
ragione sociale

Indirizzo

Persona responsabile

Telefono

Indirizzo e-mail

Impresa esecutrice

Impresa esecutrice dei lavori

Indirizzo

Persona responsabile

Telefono

Indirizzo e-mail

Genere del lavoro

Breve descrizione dell'opera

Luogo (quartiere, via e numero civico)

Ev. numero di mappale

Data d'inizio prevista

Durata o data fine lavori



Il provvedimento implica (crociare ciò che fa il caso):

- uno sbarramento
- un restringimento
- una semaforizzazione
- una deviazione
- un senso unico

Osservazioni:

In caso di nuovi allacciamenti o modifiche alla fognatura comunale allegare alla presente richiesta i piani completi (planimetria, sezioni longitudinali, sezioni aggiornate alla canalizzazione in duplice copia, compreso l'allacciamento in scala 1:100) per approvazione dell'Ufficio tecnico comunale.

Luogo e data: _____

**Timbro e firma del
richiedente**



Preavviso – campo riservato alla competente Autorità

Ufficio tecnico comunale

- **Almeno 3 giorni prima dell'inizio dei lavori, va mandata comunicazione all'Ufficio tecnico comunale.**
- **Prima di eseguire il ripristino definitivo della pavimentazione, va concordato un sopralluogo con l'Ufficio tecnico comunale per definire i limiti dell'intervento.**

Condizioni particolari:

Luogo e data: _____

Timbro e firma _____



A. Condizioni generali inerenti i lavori di scavo

1. Il richiedente potrà iniziare i lavori soltanto dopo aver ottenuto tutte le necessarie autorizzazioni.
2. Il richiedente è tenuto ad informarsi presso gli enti preposti (p.es. Comune, ACAP, SES, Swisscom, UPC, Privati, ecc.) circa la presenza di infrastrutture sotterranee. Se del caso, lo stesso dovrà eseguire manualmente i dovuti sondaggi. Eventuali danni cagionati sottostanno all'art. 41 del Codice delle Obbligazioni.
3. La responsabilità per qualsiasi danno a persone o cose, causato dalle condizioni imperfette della strada durante e dopo i lavori di scavo, sarà a carico del responsabile/richiedente.
4. L'occupazione e la manomissione della strada dovrà essere limitata allo stretto necessario, e segnalata, di giorno e di notte, come previsto dalle vigenti ordinanze in materia. Durante tutta la durata dei lavori deve sempre essere garantito il transito del traffico motorizzato. Qualsiasi sbarramento al traffico motorizzato deve essere preventivamente concordato e autorizzato dall'Ufficio tecnico comunale. Inoltre il richiedente o l'esecutore dei lavori si impegnano ad avvisare i confinanti ai quali, causa lavori, venga impedito l'accesso veicolare al proprio fondo.
5. Gli accessi alle singole proprietà devono essere assicurati; per la circolazione dei pedoni dovranno essere attuate tutte le misure di sicurezza necessarie.
6. Il riempimento della fossa di scavo dovrà essere eseguito a strati costipando adeguatamente il materiale in modo da evitare cedimenti. Qualora non venga eseguito subito il ripristino della pavimentazione è indispensabile posare della miscela bituminosa a freddo o una cappa di calcestruzzo quale pavimentazione provvisoria. L'esecuzione è da concordare preventivamente con l'Ufficio tecnico comunale. Il Comune si riserva il diritto di far sostituire, a spese del richiedente, il materiale di riempimento qualora non risultasse idoneo.
7. Per casi di eccezionale urgenza (rotture, ecc.), su richiesta dell'interessato, il Comune può concedere l'immediata esecuzione dei lavori, fermo restando l'obbligo dell'allestimento del relativo formulario di richiesta.
8. Il ripristino definitivo della pavimentazione, a spese del richiedente, sarà realizzato per il tramite dall'impresa privata dello stesso. La superficie di ripristino della pavimentazione è in ogni caso da concordare con l'Ufficio tecnico comunale.
9. Tutti gli elementi di copertura dei pozzi devono appartenere alla classe determinata dal luogo di posa sulla carreggiata stradale o sul marciapiede (classe D400, D250 e B125).
10. L'impiego degli agenti di sicurezza deve essere preventivamente autorizzato dall'Ufficio tecnico comunale, il quale darà le istruzioni di propria competenza e sorveglierà il servizio.
11. Il beneficiario dell'autorizzazione è tenuto a comunicare per iscritto all'Ufficio tecnico comunale la fine dei lavori.
12. L'autorizzazione può essere rifiutata in caso di manomissione di pavimentazioni definitive eseguite da meno di 5 anni.

B. Ripristino della carreggiata

Con la propria firma in calce, l'istante si dichiara fin d'ora debitore nei confronti del Comune di Minusio dell'importo relativo al ripristino della pavimentazione dell'area manomessa qualora il richiedente non intervenga privatamente nei termini stabiliti dal Municipio.

Pertanto il Municipio, per tramite dell'UTC, affiderà i lavori di ripristino all'impresa aggiudicataria del mandato pubblico sulla base dei prezzi a concorso con costi amministrativi aggiuntivi.

Lo stesso prende atto che tale importo sarà calcolato in base alla superficie effettiva rilevata a lavori ultimati ed ai prezzi d'offerta praticati dall'impresa aggiudicataria del mandato di manutenzione delle strade e piazze di Minusio. Parimenti dichiara pure di aver letto e accettato le condizioni generali riportate qui di seguito.

Condizioni generali

Salvo indicazioni contrarie dell'Ufficio tecnico comunale, i ripristini della pavimentazione sono eseguiti sempre in due fasi: nella prima fase lo strato bituminoso portante è posato provvisoriamente fino alla quota della pavimentazione esistente, nella seconda fase (ca. 8/12 mesi dopo il primo intervento) si fresa lo strato portante e si posa la pavimentazione di scorrimento.

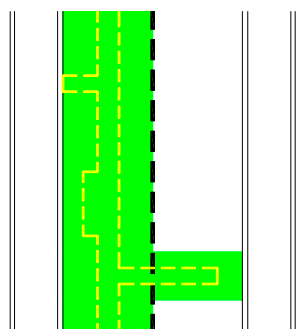
Per i selciati e le pavimentazioni a dadi, si dovrà provvedere a raccordare alla pavimentazione esistente, il tratto manomesso con la posa a regola d'arte dei ciottoli e dei dadi. Il ripristino definitivo dev'essere eseguito da una ditta specializzata dopo un periodo d'assestamento di almeno un anno. Tutte le demarcazioni orizzontali vanno ripristinate a fine lavori da una ditta specializzata nel settore. È riservato il diritto al Comune di far eseguire direttamente il ripristino delle pavimentazioni come sopra descritto, accollando la relativa spesa al concessionario.

Posa di infrastrutture longitudinali all'asse stradale

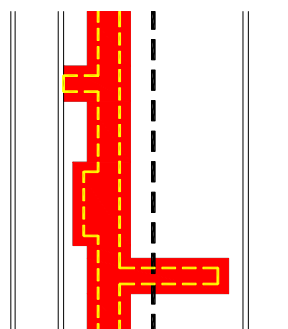
Di principio il ripristino della pavimentazione deve essere esteso sino a metà del campo stradale e più precisamente fra la delimitazione del ciglio e l'asse stradale. Non sono accettati rappezzi con superfici troppo piccole che non garantiscono un'ottimale cilindratura della miscela o rappezzi che creano troppi giunti alla pavimentazione.

La larghezza minima del ripristino non potrà in ogni caso essere inferiore a 1.30 m.

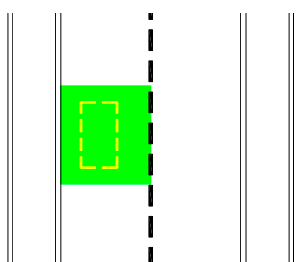
La superficie di ripristino è da concordare anticipatamente con l'Ufficio tecnico comunale.



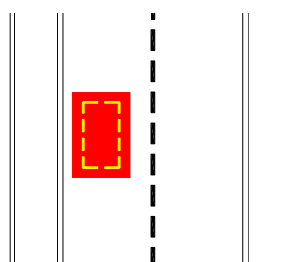
Esecuzione corretta



Esecuzione non ammessa



Esecuzione corretta



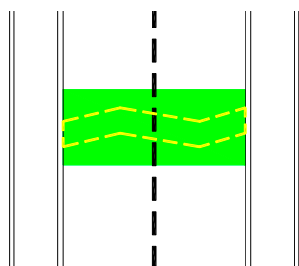
Esecuzione non ammessa

Posa di infrastrutture trasversali all'asse stradale

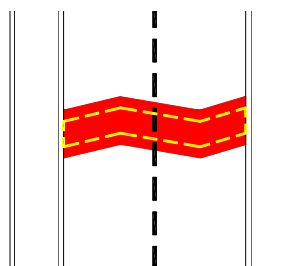
I tagli della pavimentazione devono essere effettuati il più possibile perpendicolari all'asse stradale. Qualora fosse necessario eseguire più tagli ravvicinati la pavimentazione deve essere estesa su tutto il campo stradale onde ottenere una superficie con un unico rappezzo.

La larghezza minima del ripristino non potrà in ogni caso essere inferiore a 1.30 m.

La superficie di ripristino è da concordare anticipatamente con l'Ufficio tecnico comunale.



Esecuzione corretta



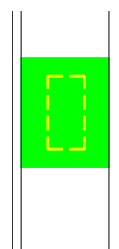
Esecuzione non ammessa

Marciapiedi e sentieri

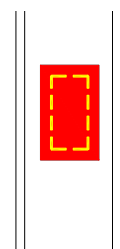
Di regola la pavimentazione deve essere ripristinata su tutta la larghezza del marciapiede/sentiero.

La larghezza minima del ripristino non potrà in ogni caso essere inferiore a 1.30 m.

La superficie di ripristino è da concordare anticipatamente con l'Ufficio tecnico comunale.



Esecuzione corretta



Esecuzione non ammessa

ATTENZIONE

I lavori non potranno essere iniziati prima di aver ottenuto la relativa autorizzazione da parte del Municipio di Minusio e dell'Ufficio tecnico comunale.