



VISIONE MINUSIO  
2035

## LEGISLATURA 2021-24

### Ristrutturazione stabile ex posta

- **5.10.2021** Municipio licenzia il MM 14/2021
- **13.6.2022** Consiglio comunale approva il credito
- **9.4.2024** il Municipio viene informato in merito al superamento dei costi (maggior spesa di CHF 711'486, di cui 311'000 per rincari)

### Ristrutturazione e ampliamento Casa Rea

- **14.6.2017** studio di fattibilità per ristrutturazione e ampliamento di 20 camere
- **1.3.2019** 1° aggiornamento a seguito modifica PR e nuovo reparto *alzheimer*
- **6.9.2022** 2° aggiornamento con aggiunta centro diurno medicalizzato e nuovi spazi per soggiorni temporanei
- **7.2.2024** Municipio chiede approfondimento per valutare vantaggi / svantaggi tra ristrutturazione e nuova edificazione

## INIZIO LEGISLATURA 2024-28

**28.5.2024**

- Sopraluogo del Municipio ai fondi comunali

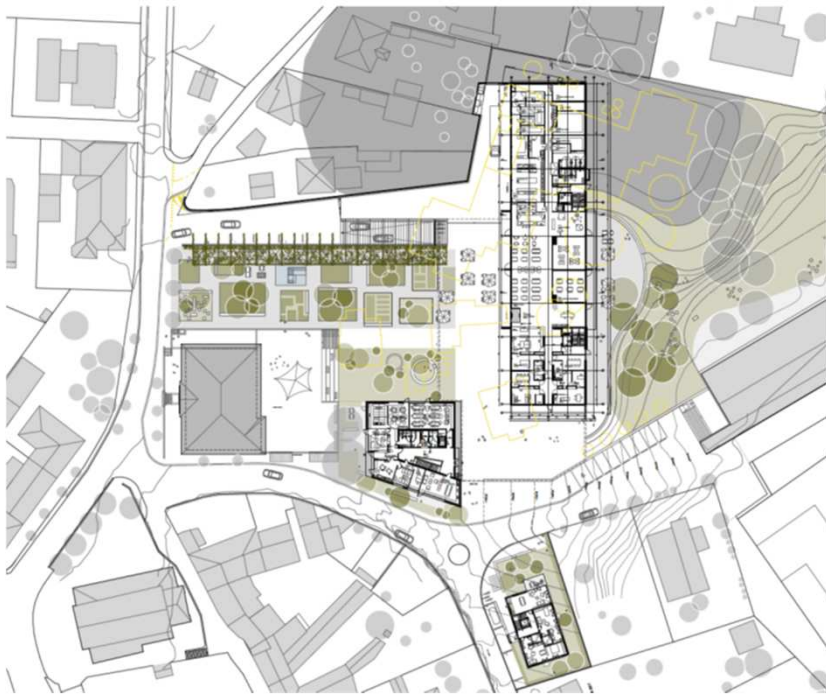
**9.7.2024**

- Seduta municipale *ad hoc* sul tema stabili comunali
  - **Stabile ex posta**: insufficienza di spazi per ospitare UTC e ACAP
  - **Casa Rea**: vantaggi tecnici ed economici a favore di una nuova edificazione

**18/19.9.2024**

- Seduta municipale *extra-muros* presso il centro intergenerazionale «Parco San Rocco» di Coldrerio

## Centro intergenerazionale Coldrerio



### Contenuti

- **Casa anziani con**
  - Ristorante + bar + gelateria + panetteria aperti 7/7
  - Cucina con fornitura pasti per la SI
  - Studio medico
  - Sale multiuso
  - Sala del movimento (ginnastica dolce) aperta a tutti
  - Ufficio postale
- **Autosilo interrato**
- **Stabile amministrativo con**
  - Servizi comunali
  - Asilo nido
  - Centro giovanile

## **INIZIO LEGISLATURA 2024-28**

**23.9.2024**

### **CASA REA**

- Approfondimento modello ente autonomo
- Approfondimento modello «centro intergenerazionale»
  - Unico fondo potenzialmente idoneo: RFD 1330 (Parco dei Tigli)
    - Esigenza di spostare i magazzini comunali
    - Conferma progetto ex posta, ma con nuovi inquilini
      - Polcom (in affitto)
      - ARP 12 (in affitto)
      - Ufficio opere sociali
      - Giudicatura di pace (in affitto)
      - Ufficio di conciliazione in materia di locazione (in affitto)

## LEGISLATURA 2024-28

- **Scenari d'investimento**

- volti a riqualificare comparti strategici del Comune attualmente poco valorizzati
- frutto di una visione d'insieme
- tengono conto delle situazioni logistiche prioritarie dei vari servizi
- potranno ancora essere oggetto di modifiche in funzione dell'esito degli approfondimenti in corso

# COMUNE DI MINUSIO

Situazione attuale



# COMUNE DI MINUSIO

Situazione futura





## NUOVO STABILE AMMINISTRATIVO VERBANO

Situazione attuale



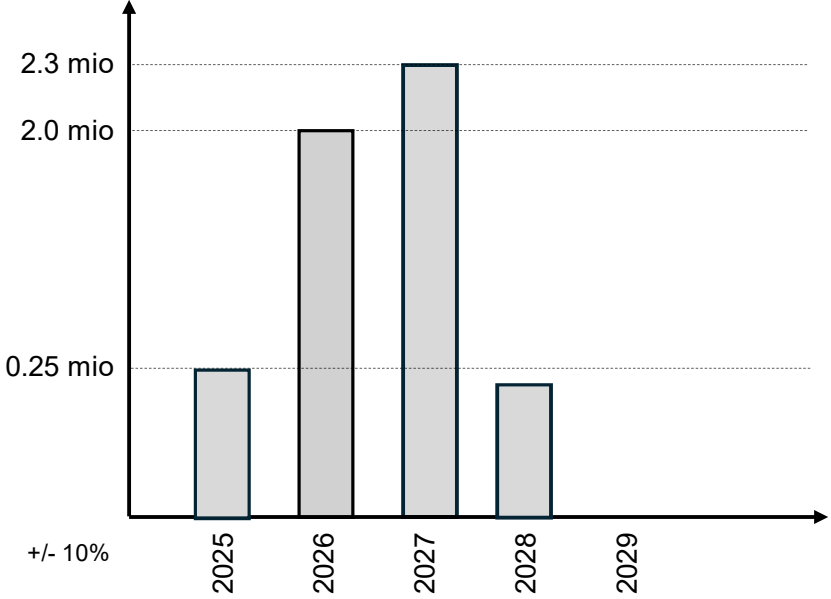
## NUOVO STABILE AMMINISTRATIVO VERBANO

Situazione futura



# NUOVO STABILE AMMINISTRATIVO VERBANO

Costi / tempistiche



TOTALE INVESTIMENTO: 4'750'000 CHF

## MAGAZZINI COMUNALI

Situazione attuale



# MAGAZZINI COMUNALI

## Esigenze logistiche

Maggiore mq di SUL per:

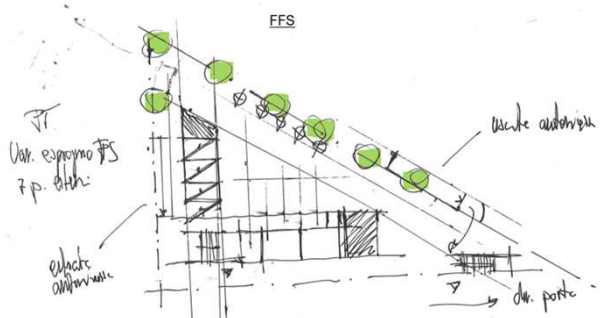
- Officine meccanica e fabbro
- Ufficio e locale pausa
- Spogliatoi, wc, docce
- Maggiore superficie per magazzini e depositi
- Posteggi per i veicoli della squadra comunale

Nuova localizzazione:

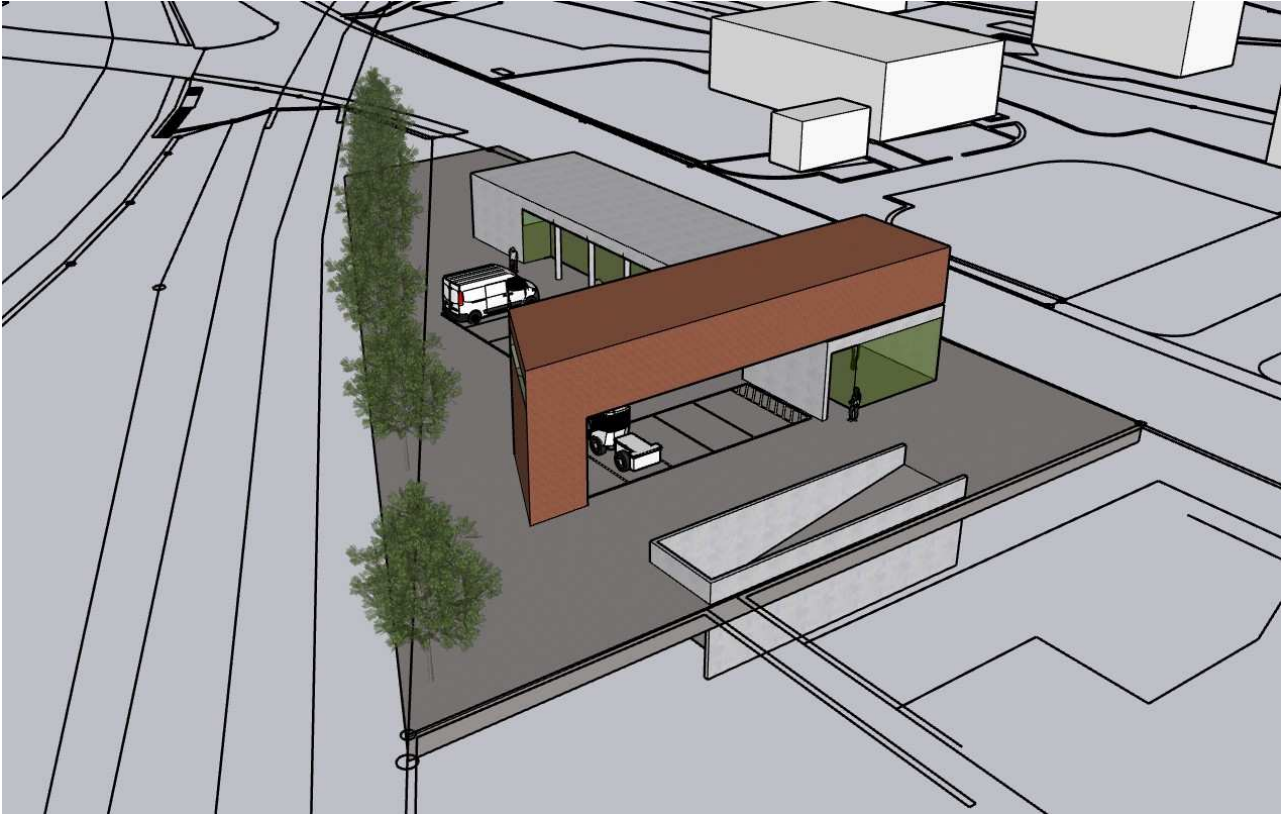
- > Centro paese
- > Stabile ex posta
- > Fuori comune
- > Sterrato dialisi

# MAGAZZINI COMUNALI MAPPO (progetto arch. G. Mas - UTC)

situazione futura

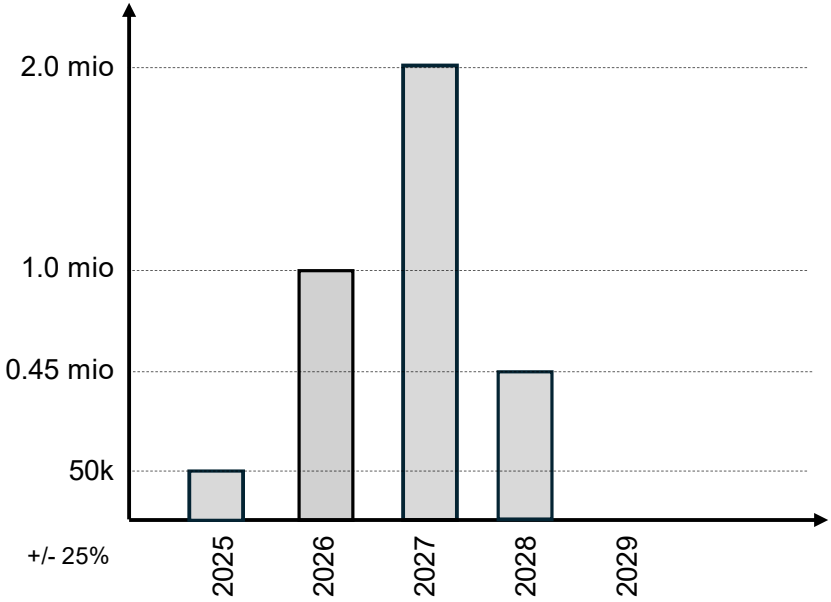


Via. S. Gottardo



# MAGAZZINI COMUNALI MAPPO

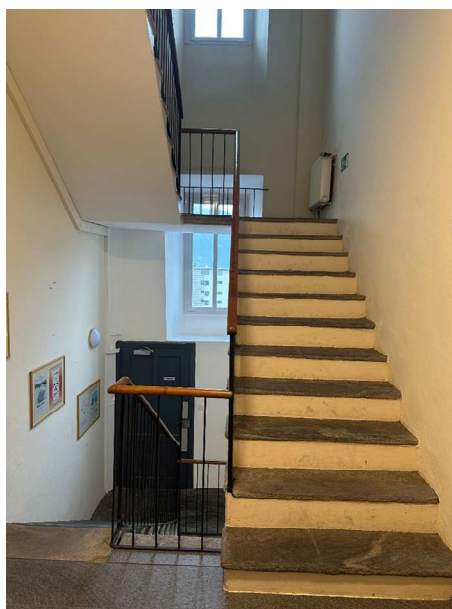
Costi / tempistiche



TOTALE INVESTIMENTO: 3'500'000  
CHF

# CASA COMUNALE

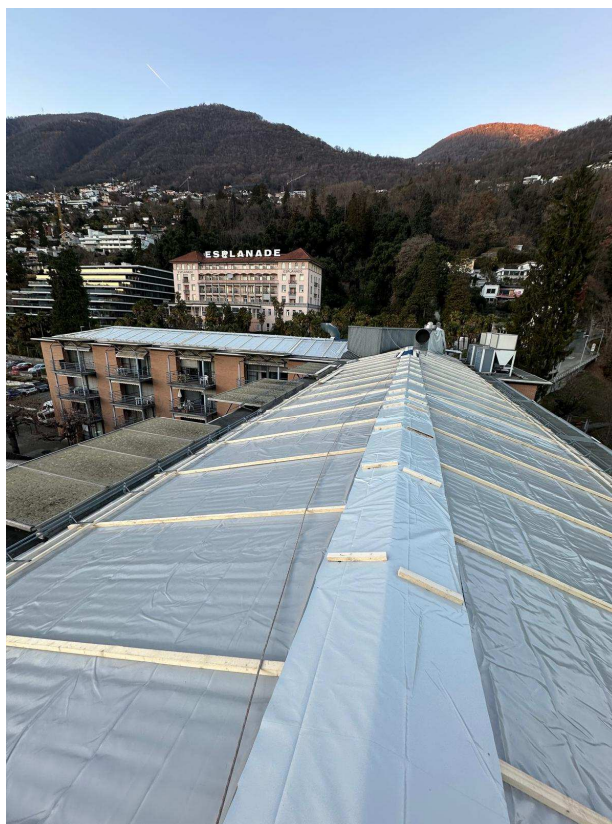
Situazione attuale





# CASA REA

Situazione attuale



# CASA REA

## Retrospettiva

- |                   |  |
|-------------------|--|
| <b>14.06.2017</b> | Studio di fattibilità per ristrutturazione e ampliamento di 20 camere                          |
| <b>01.03.2019</b> | 1° aggiorn. a seguito modifica PR e nuovo reparto alzheimer                                    |
| <b>06.09.2022</b> | 2° aggiorn. con aggiunta di centro diurno medicalizzato e nuovi spazi per soggiorni temporanei |
| <b>07.02.2024</b> | Municipio chiede valutazione pro/contro ristrutturazione o nuova edificazione                  |

CASA REA

retrospettiva

RISTRUTTURAZIONE

vs.

NUOVA EDIFICAZIONE

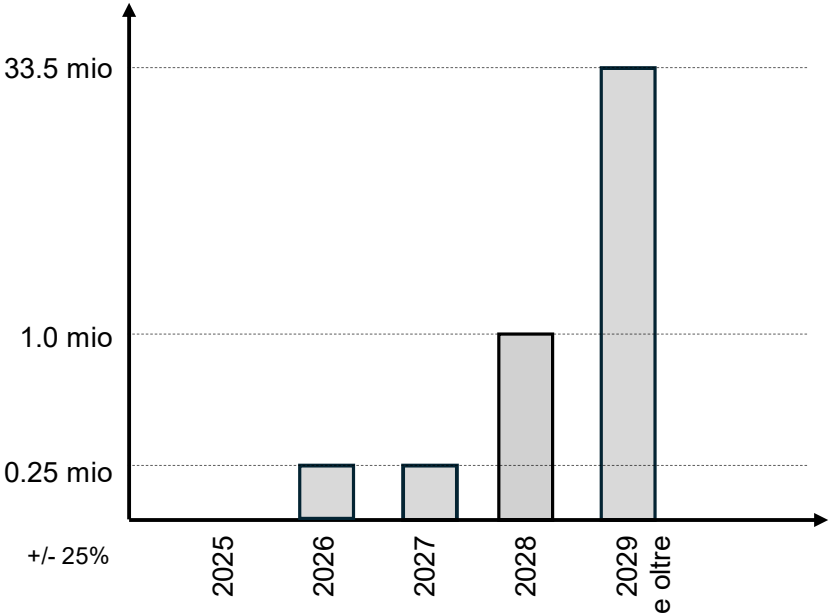
# QUARTIERE INTERGENERAZIONALE centro paese (progetto arch. D. Lungo - UTC)

situazione futura



# QUARTIERE INTERGENERAZIONALE centro paese

Costi / tempistiche

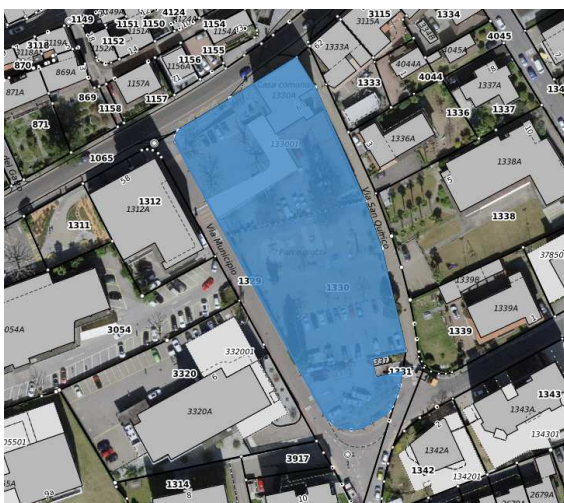


TOTALE INVESTIMENTO: 35'000'000 CHF

## PIANO OPERE principali

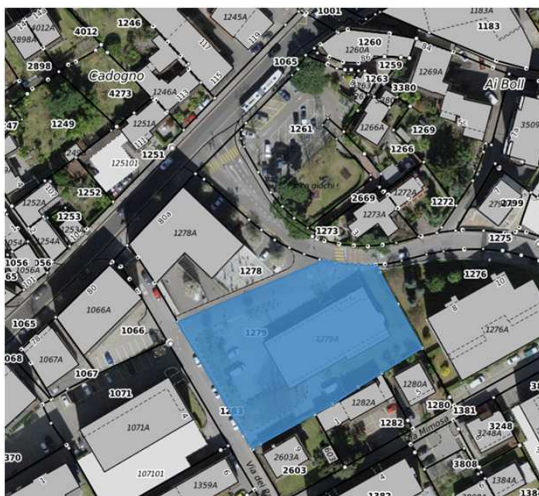
Visione di insieme

### Comparto Parco dei Tigli



**Quartiere intergenerazionale**  
(amministrazione, centro intergenerazionale, parcheggi interrati, piazza)

### Stabile amministrativo Verbanò



**Sicurezza sociale**  
(Polcom, servizi sociali, ARP, giudicatura di pace, ufficio conciliazione)

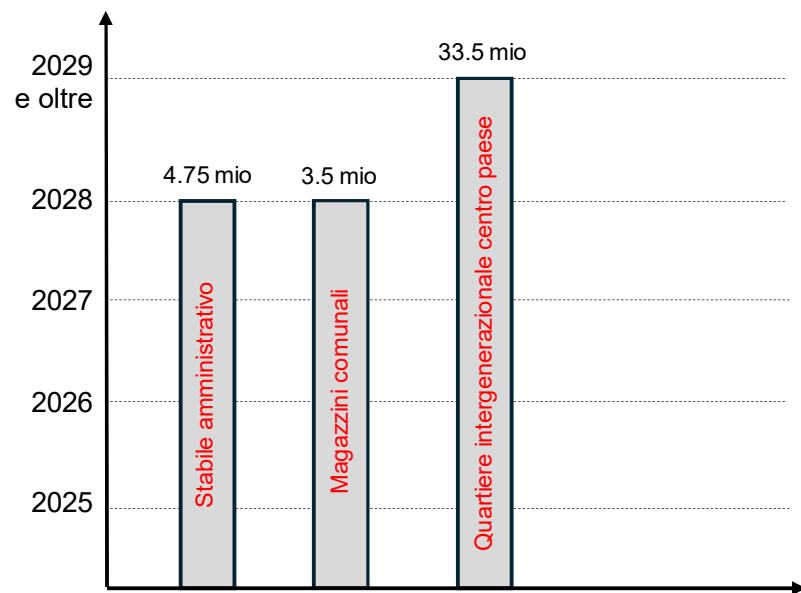
### Mappo c/o Dialisi



**Magazzini comunali**  
(magazzini, ACAP, posteggi)

## PIANO OPERE principali

Costi / tempistiche



+ PROGETTI SECONDARI

## Conclusione

- **Lo smistamento dei servizi comunali in più zone del Comune**
  - rafforza la natura di Minusio di Comune con diverse micro-centralità
  - rafforza le interrelazioni tra i vari servizi comunali secondo delle logiche operative e tematiche (sicurezza sociale / servizi del territorio / amministrazione e istituzioni)
  - permette di riqualificare fondi comunali attualmente poco valorizzati
  
- **L'eventuale edificazione di un centro intergenerazionale in centro Paese**
  - agevola il mantenimento della rete di contatti sociali dei residenti della casa per anziani
  - potenzia le prestazioni sociali a favore della comunità (la casa per anziani diventa un erogatore di servizi per la comunità)
  - permette un'ottimizzazione degli investimenti e dei costi operativi (spazi condivisi o al servizio di altre necessità del Comune)



# ELENCO OPERE IN RASSEGNA

## Progetti in dettaglio:

- Ricostruzione ponti e riqualifica di Via R. Simen
- Adeguamento fermate bus LDis in Via San Gottardo
- Riqualifica Rivapiana parte bassa
- Riqualifica Rivapiana parte alta
- Nuova strada comunale Ronco delle Monache
- Nuovo PGS comunale

# Progetto: **RICOSTRUZIONE PONTI E RIQUALIFICA DI VIA R. SIMEN**



## Progetto di ricostruzione dei ponti in Via R. Simen:

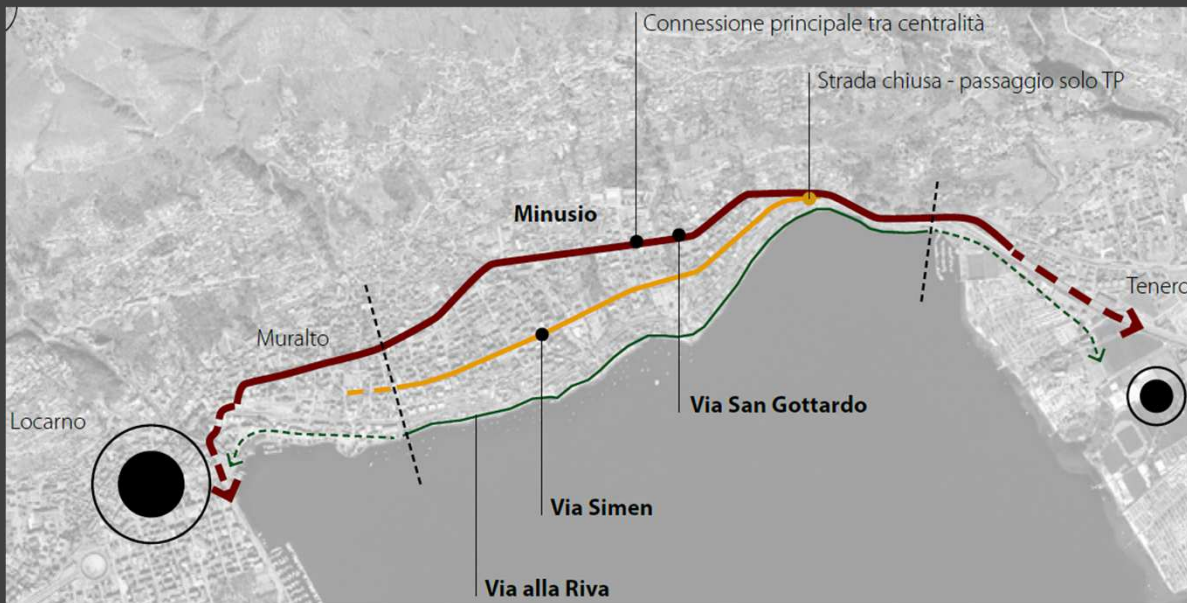
Il progetto concerne la demolizione e la costruzione dei nuovi ponti in Via R. Simen. L'investimento totale è di CHF 11'800'000.- (IVA incl.). La successione dei lavori prevede come prima fase la ricostruzione del ponte Navegna, per poi proseguire contemporaneamente con i ponti Remorino e Fontile. L'inizio dei lavori farà seguito al termine delle opere di adeguamento delle fermate bus in Via San Gottardo; indicativamente previsto per maggio-giugno 2025.

## Costi e tempistica di ricostruzione dei ponti in Via R. Simen:

La durata dei lavori per il rifacimento del ponte Navegna è stimata in circa un anno e mezzo. Poi si prosegue in parallelo con i ponti Remorino e Fontile.

- Navegna	CHF 3,5 Mio. (IVA incl.)	2025-2026
- Remorino	CHF 4,0 Mio. (IVA incl.)	2027-2028
- Fontile	CHF 4,3 Mio. (IVA incl.)	2027-2028

# Progetto: **RICOSTRUZIONE PONTI E RIQUALIFICA DI VIA R. SIMEN**



## Via R. Simen nella rete del traffico comunale/regionale:

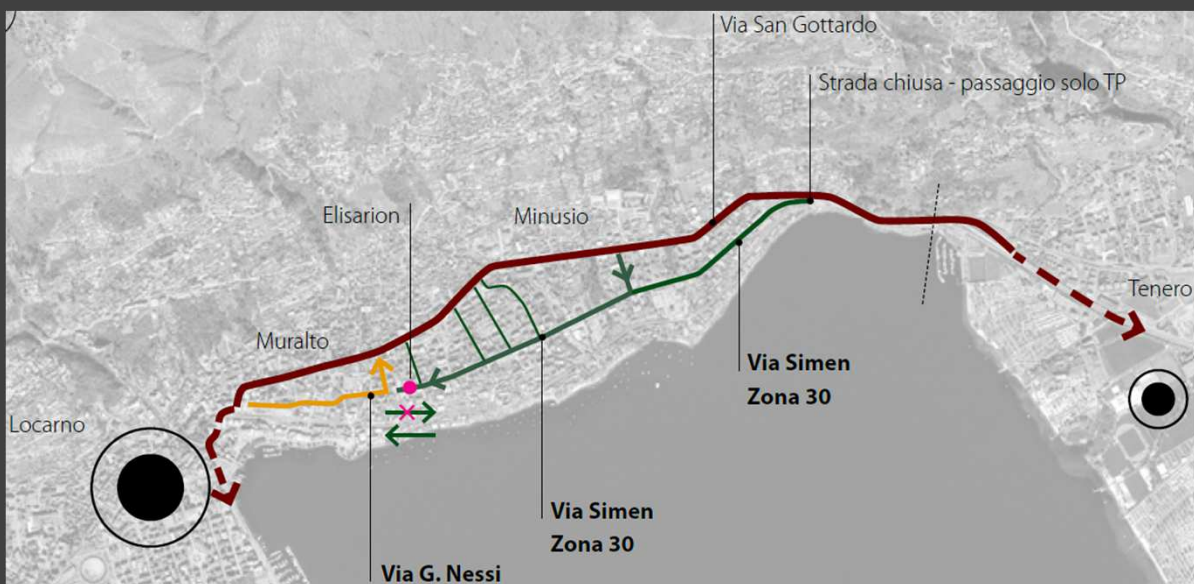
Con la realizzazione dei nuovi ponti viene riqualificata anche Via R. Simen. La presenza del trasporto pubblico non viene messa in discussione, in quanto le linee del TP sono state potenziate e rientrano nel programma d'agglomerato PALoc 5 finanziato in parte dalla Confederazione. Via R. Simen si colloca quale strada al servizio degli abitanti e delle attività presenti nel quartiere. Via San Gottardo ha invece il ruolo di arteria principale. Oggigiorno la tendenza pianificatoria è quella di concentrare il traffico su di un unico asse stradale, alleggerendo di conseguenza la rete stradale del locale.

## Situazione attuale e problematiche:

All'interno delle logiche viarie di Via R. Simen sono state riscontrate 2 problematiche legate alla convivenza tra la mobilità lenta e la mobilità veicolare privata e pubblica:

- tra ciclisti e veicoli privati in transito sul campo stradale;
- tra pedoni e veicoli di ampie dimensioni che invadono i marciapiedi.

# Progetto: **RICOSTRUZIONE PONTI E RIQUALIFICA DI VIA R. SIMEN**



## Progetto di riqualifica di Via R. Simen:

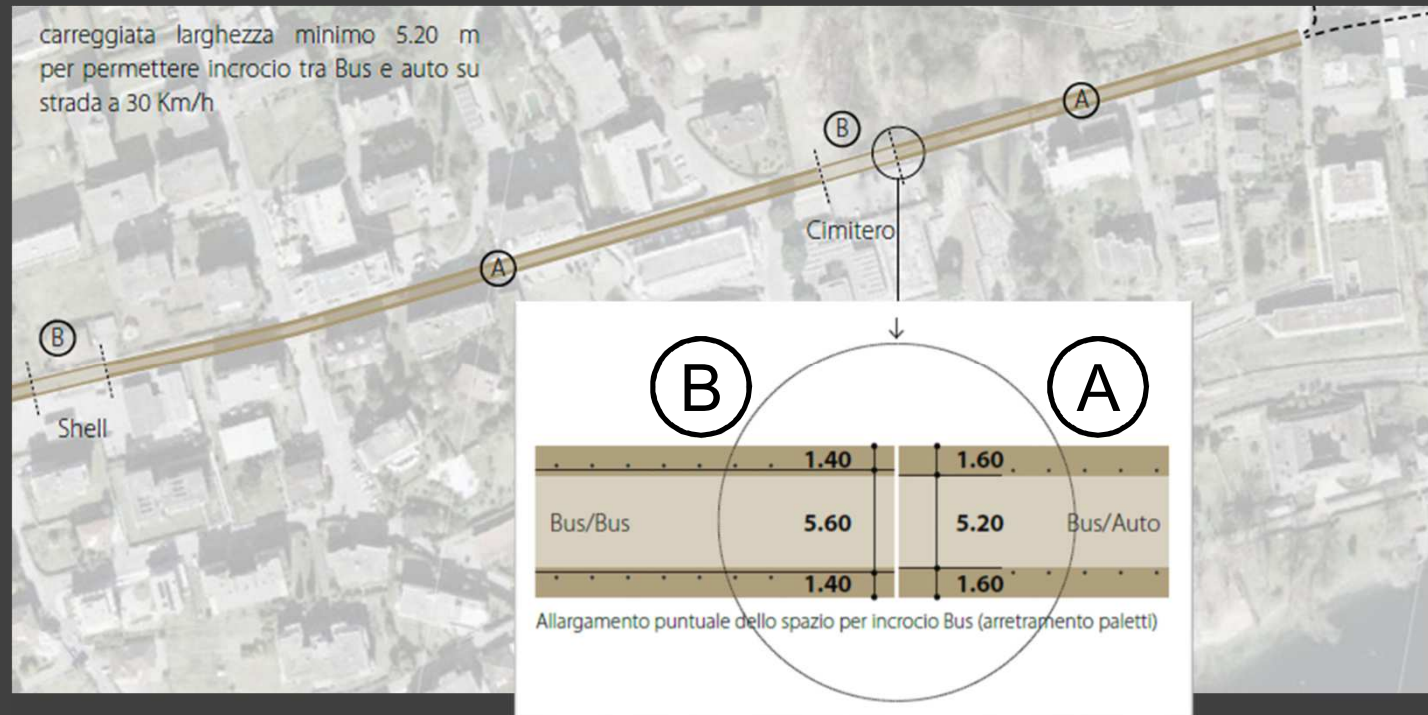
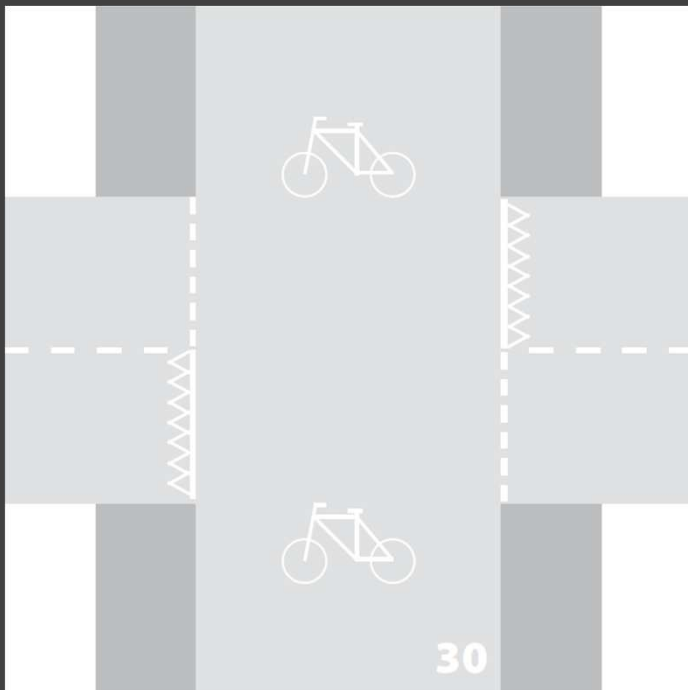
In base a quanto scaturito dallo studio specialistico sul traffico e a quanto valutato, si ritiene che la soluzione migliore per poter attuare una riqualifica su Via R. Simen sia quella di ridurre il traffico di «transito». Ogni giorno 5'200 auto percorrono Via R. Simen da Muralto in direzione di Tenero e 3'200 nel senso contrario. Il progetto consta nel chiudere al traffico motorizzato privato il primo tratto di Via R. Simen (Via Nessi) fino al centro Elisarion in direzione di Tenero, mantenendo libero il flusso verso Locarno. Le auto che viaggiano in direzione di Bellinzona percorreranno quindi Via San Gottardo in direzione est.



## Progetto di strada ciclabile:

Sarà realizzata la prima strada ciclabile in Ticino, con le biciclette in centro careggiata. Le «strade ciclabili» sono un regime di circolazione recentemente introdotto in Svizzera. Sono strade con funzione di transito per il traffico ciclistico e di accesso per il traffico motorizzato con l'obiettivo di aumentare il livello di comfort e di sicurezza e contribuendo così a migliorare la qualità di vita degli abitanti.

# Progetto: RICOSTRUZIONE PONTI E RIQUALIFICA DI VIA R. SIMEN



## Definizione criteri per la strada ciclabile:

- regime a velocità 30km/h o Zona 30;
- segnaletica orizzontale con bicicletta;
- segnaletica verticale «strada ciclabile»;
- precedenza data alle biciclette.

## Temi promossi dalla strada ciclabile:

- riduzione della velocità (30km/h);
- effetto di calma e riduzione del rumore;
- la strada ciclabile permetterà di ridurre la quantità di biciclette veloci in transito in Via alla Riva.

## Calibro base della strada:

- calibro stradale min. 5,20m;
- marciapiedi ampliati fino a 1,60m;
- marciapiede a filo strada (+ 2cm);
- separazione pedoni/auto con paletti;
- 4 aree d'incrocio per bus, in corrispondenza delle fermate.

# Progetto: RICOSTRUZIONE PONTI E RIQUALIFICA DI VIA R. SIMEN

## COSTI COMPLESSIVI (fase 0 + fase I)

I costi preventivati per la realizzazione della strada ciclabile sono così riassunti:

Descrizione intervento	costo
Chiusura corsia con barriera mobile	70'000.-
Formazione nuovo manto stradale in asfalto <i>(Compresa rimozione asfalto esistente ed eventuali opere puntuali sulle infrastrutture)</i>	1'300'000.-
Formazione nuovo marciapiede a filo strada <i>(Compresa rimozione marciapiede esistente ed eventuali raccordi)</i>	1'000'000.-
Fornitura e posa paletti dissuasori	120'000.-
Segnaletica orizzontale	20'000.-
Segnaletica verticale	20'000.-
Arredo puntuale (seduta n. 6)	25'000.-
Arredo puntuale (alberatura n. 15)	30'000.-
Imprevisti	100'000.-
<b>Totale</b>	<b>2'685'000.-</b> (IVA esclusa)

## FASE 0

Questa fase può anche essere intesa come fase «test», utile d'abbinare ai cantieri di rifacimento dei ponti:

Descrizione intervento	costo
Chiusura con barriera mobile	70'000.-
Segnaletica orizzontale	20'000.-
Segnaletica verticale	20'000.-
Arredo puntuale (seduta n. 2)	5'000.-
Arredo puntuale (alberatura n. 5)	10'000.-
Imprevisti	50'000.-
<b>Totale</b>	<b>175'000.-</b> (IVA esclusa)

## FASE I

In aggiunta alla fase 0, al termine dei lavori di ricostruzione dei ponti per completare la strada ciclabile:

Descrizione intervento	costo
Formazione nuovo manto stradale in asfalto	1'500'000.-
Formazione nuovo marciapiede a filo strada	800'000.-
Fornitura e posa paletti dissuasori	120'000.-
Arredo puntuale (seduta n. 4)	20'000.-
Arredo puntuale (alberatura n. 10)	20'000.-
Imprevisti	50'000.-
<b>Totale</b>	<b>2'510'000.-</b> (IVA esclusa)

Progetto:

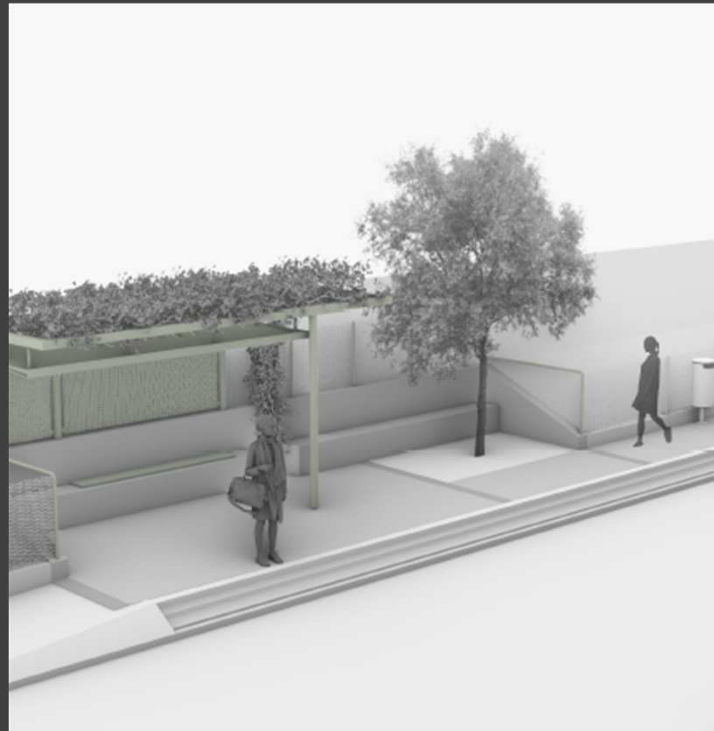
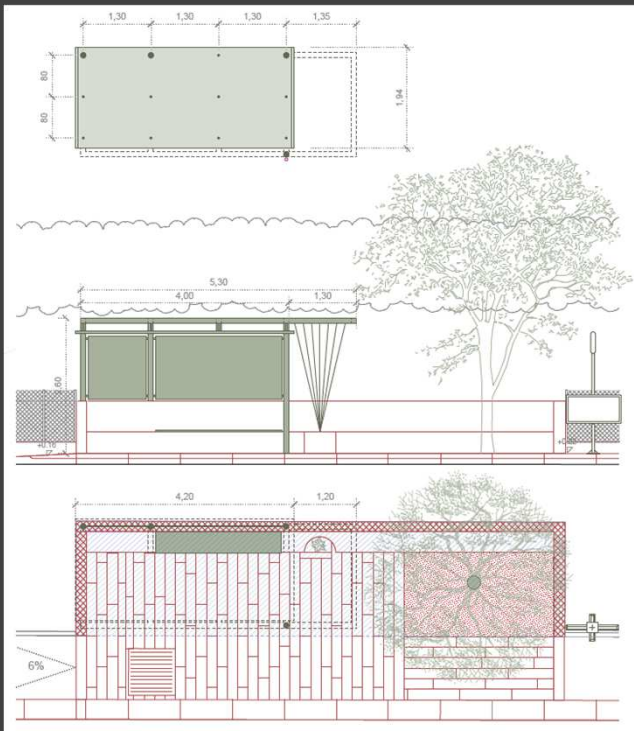
# ADEGUAMENTO FERMATE BUS LDIs IN VIA SAN GOTTARDO



Esecuzione fermate Via S. Gottardo:

Si tratta di una tra le strategie fondamentali del PALoc3 destinata a favorire la promozione del trasporto pubblico.

# Progetto: **ADEGUAMENTO FERMATE BUS LDIs IN VIA SAN GOTTARDO**



## Concetto nuove fermate bus – indirizzi operativi:

Si è cercato di progettare delle fermate che avessero una qualità a livello di spazio e soprattutto un linguaggio comune lungo l'intero tratto stradale. Le principali scelte operative sono l'accesso a livello per degli utenti disabili con l'adeguamento della zona d'attesa, il rinverdimento dei tetti e l'ombreggiatura dei punti di sosta quale lotta alle isole di calore.

## Materializzazione e recupero:

Utilizzo di materiali semplici e di recupero, come la pietra delle bordure esistenti, per mitigare l'effetto di calore.



# Progetto: ADEGUAMENTO FERMATE BUS LDIs IN VIA SAN GOTTARDO



## Costi e tempistiche:

La realizzazione delle nuove fermate in Via San Gottardo si suddivide in due fasi; la prima con l'esecuzione delle fermate Remorino, Esplanade e ponte Navegna (febbraio-aprile 2025) per un costo di CHF 1'005'000.00 IVA incl. (sussidio di CHF 915'000.00) e la seconda con le fermate Piazza e Crocifisso (ottobre-novembre 2025) per un costo di CHF 858'000.00 IVA incl. (sussidio di CHF 787'000.00).

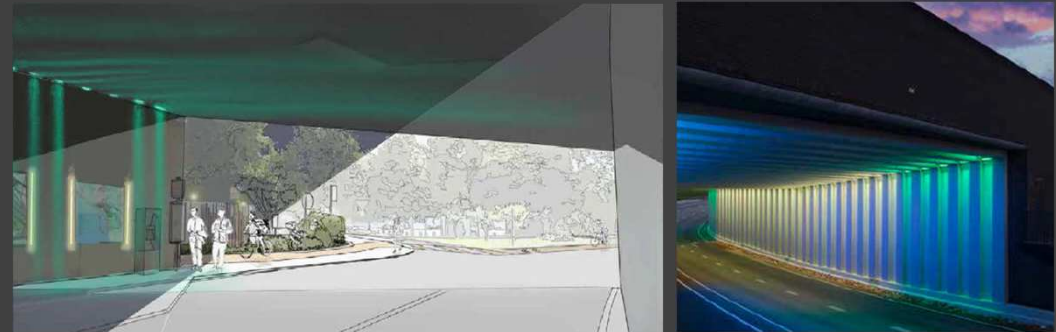
I costi di tutte le opere aggiuntive come interventi di abbellimento e di lotta alle isole di calore sono a carico del comune di Minusio.

# Progetto: **ADEGUAMENTO FERMATE BUS LDiS NEL COMPARTO MAPPO**



## Fermata Mappo:

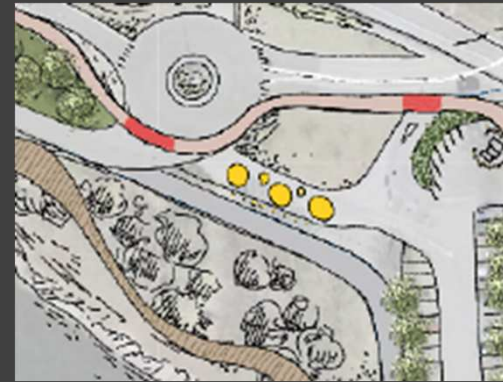
L'adeguamento della fermata Mappo rientra nel piano PALoc4, con orizzonte temporale 2027. La stessa va analizzata considerando altri accorgimenti del comparto.



## Richiamo al Masterplan Mappo:

Nel progetto Masterplan Mappo sono stati valutati più scenari per l'ideale ubicazione della nuova fermata bus; la relativa scheda è l'indirizzo progettuale.

# Progetto: **ADEGUAMENTO FERMATE BUS LDIs NEL COMPARTO MAPPO**



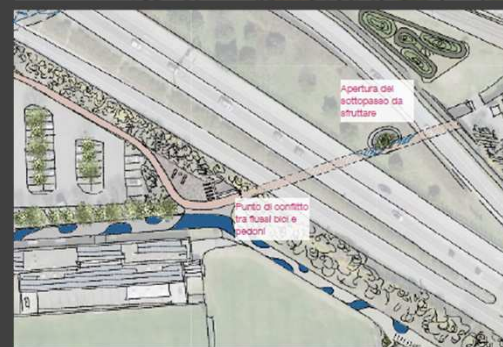
## Progetti complementari:

Nel Masterplan Mappo sono stati vagliati e sviluppati diversi soggetti del comparto che nella giusta misura possono accrescere e valorizzare l'area interessata.

Per ognuno di essi è stata elaborata una scheda con l'indicazione progettuale di massima.

## Alcuni esempi:

- deviazione ciclopista (già scheda ML23 - PALoc4);
- valorizzazione del sottopasso autostradale;
- nuovo circuito pumptrack Mappo.



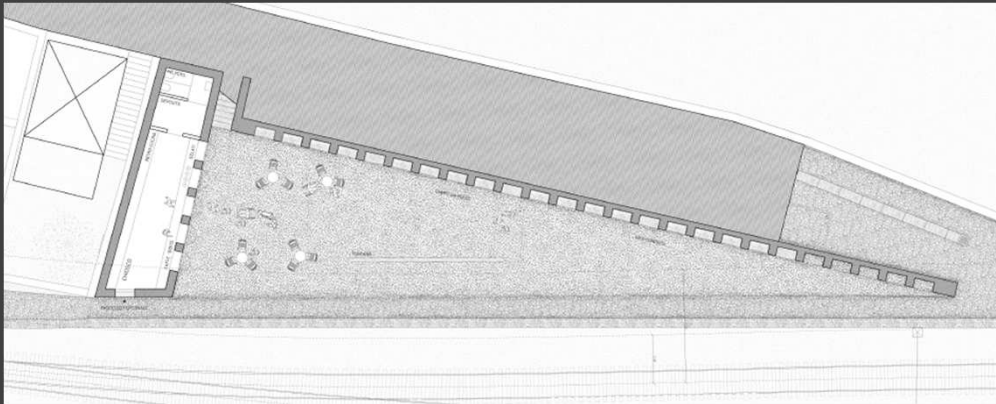
# Progetto: RIQUALIFICA RIVAPIANA PARTE BASSA



## Obiettivo:

La riqualifica del nucleo di Rivapiana parte bassa prevede una prima fase che coinvolge la piazzetta degli Asinelli ed il tratto di Via alla Riva, compreso tra il sottopasso Campagna e l'accesso alla fermata TILO, in corrispondenza del nucleo.

# Progetto: RIQUALIFICA RIVAPIANA PARTE BASSA



## Piazzetta degli Asinelli:

Attualmente è uno spazio libero privo di una funzione specifica. L'obiettivo è creare un'area di qualità, connessa con i sottopassaggi che conducono in Via alla Riva e la fermata TILO.

# Progetto: RIQUALIFICA RIVAPIANA PARTE BASSA



Situazione attuale Via alla Riva:

Partendo dalla piazzetta degli Asinelli, viene riqualificata Via alla Riva. La riva del lago in corrispondenza del nucleo è frequentata durante tutto l'anno e rappresenta un luogo importante di Minusio.



Situazione futura Via alla Riva:

Immagine della trasformazione di Via alla Riva con la rimozione della pavimentazione in asfalto e la posa della nuova stratigrafia di materiali naturali.

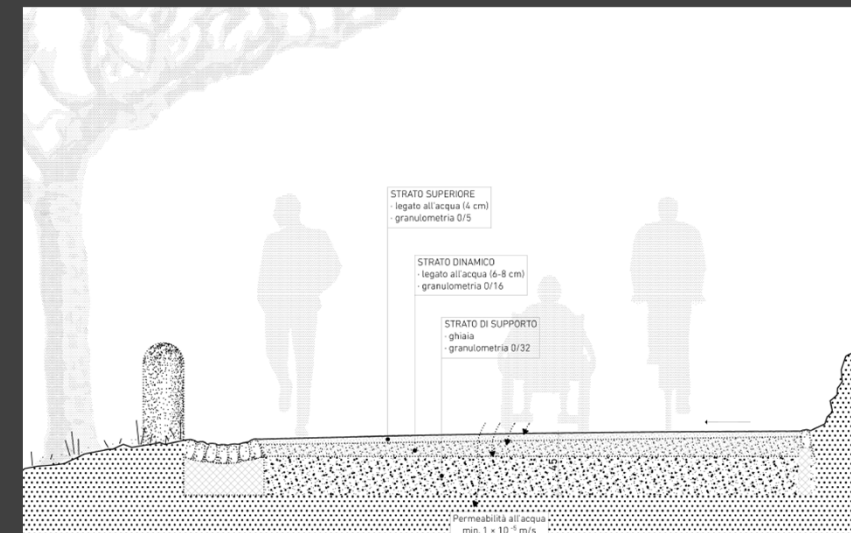
# Progetto: RIQUALIFICA RIVAPIANA PARTE BASSA



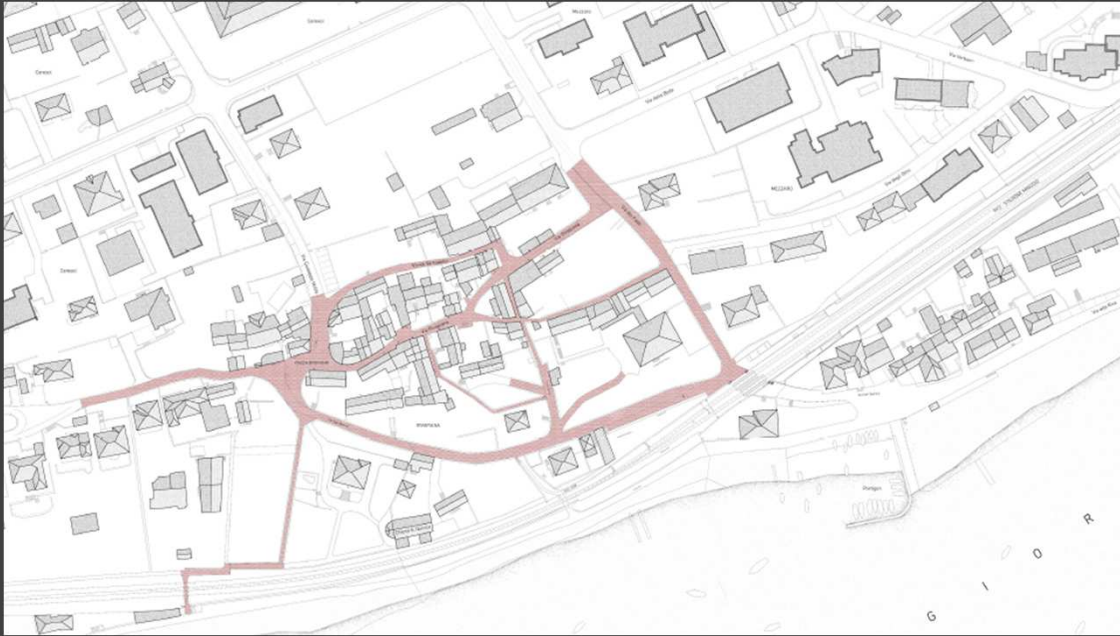
## Costi e tempistica:

La realizzazione della piazzetta degli Asinelli e di Via alla Riva nel concetto come presentato in precedenza ha un costo preventivato di circa CHF 1'600'000.— (IVA incl.) e una tempistica che può essere indicata con la fine dei lavori entro il 2026.

Questo escluso interventi di sottostruttura e/o sostituzione e potenziamento delle infrastrutture esistenti.

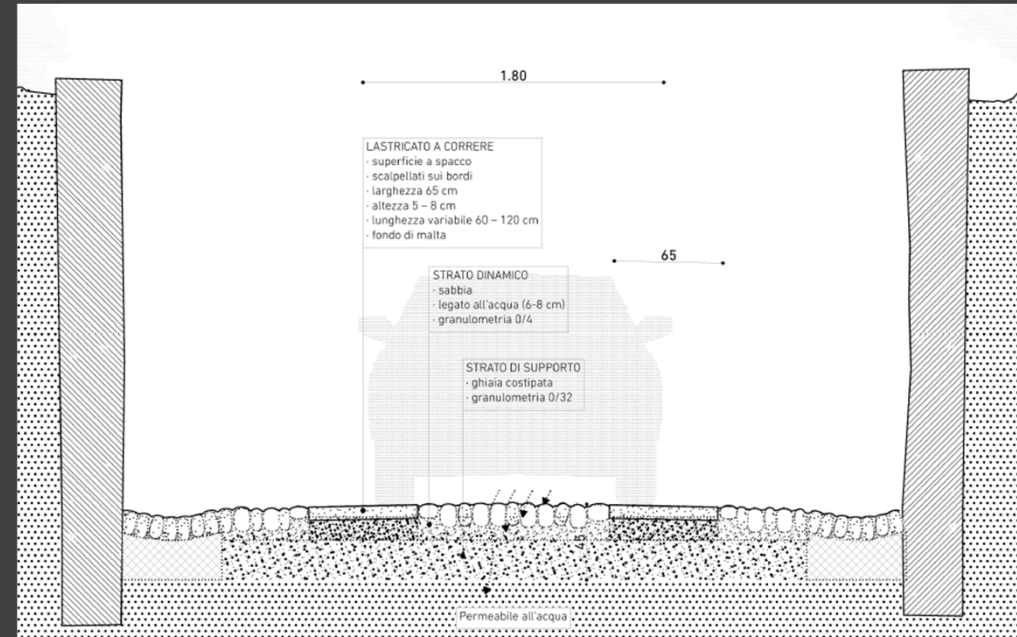


# Progetto: RIQUALIFICA RIVAPIANA PARTE ALTA



## Obiettivo:

Gli interventi dovranno essere in grado di dare particolare attenzione alle valenze paesaggistiche, all'arredo urbano, alla segnaletica, agli accessi, al miglioramento e alla pianificazione armoniosa delle strade e dei vicoli con una nuova pavimentazione e dei nuovi spazi di sosta.



## Tipologia stradale vie del nucleo parte alta:

Attraverso una nuova pavimentazione dal valore tradizionale in acciottolato si andrà a creare una continuità tra il nucleo basso ed il nucleo alto di Rivapiana, rafforzando una visione globale di sviluppo degli spazi aperti.



# Progetto: RIQUALIFICA RIVAPIANA PARTE ALTA



## Spazio pubblico e percorsi pedonali:

Prevedere miglioramenti a favore della comunità attraverso il ripristino di una pavimentazione capace di valorizzare il nucleo.

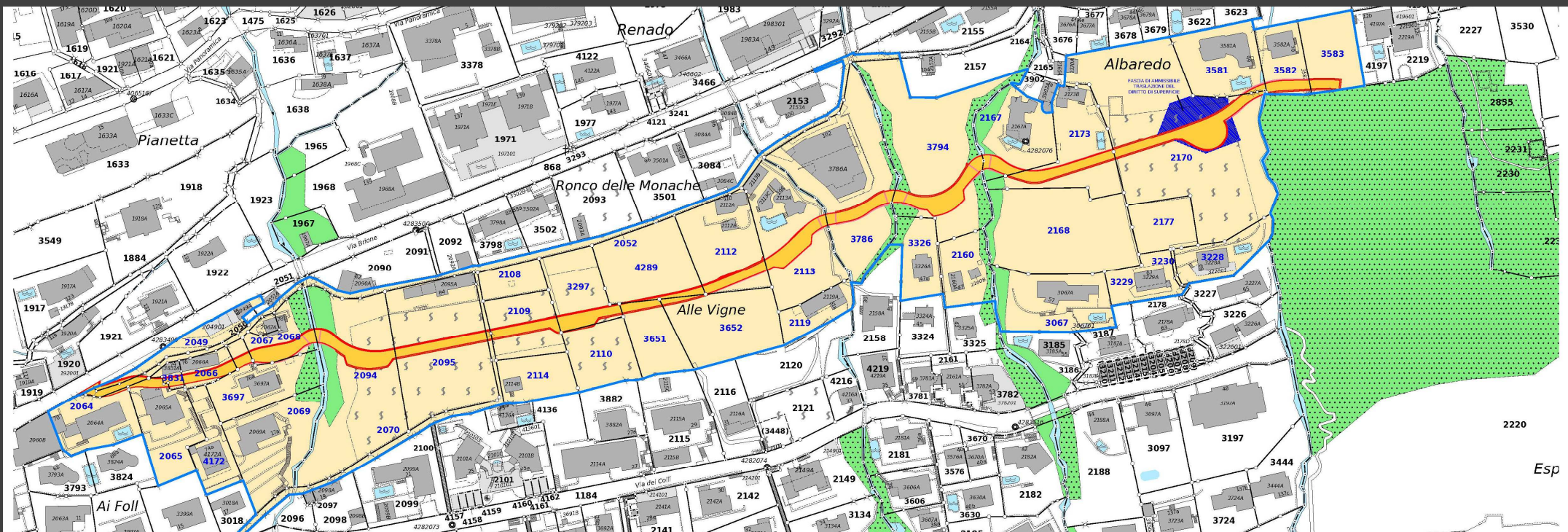


## Costi e tempistica:

La realizzazione della riqualifica del nucleo Rivapiana parte alta ha un costo preventivato di circa CHF 2'700'000.— (IVA incl.) ed una tempistica che comprende gli anni 2026-2028.



# Progetto: NUOVA STRADA COMUNALE RONCO DELLE MONACHE



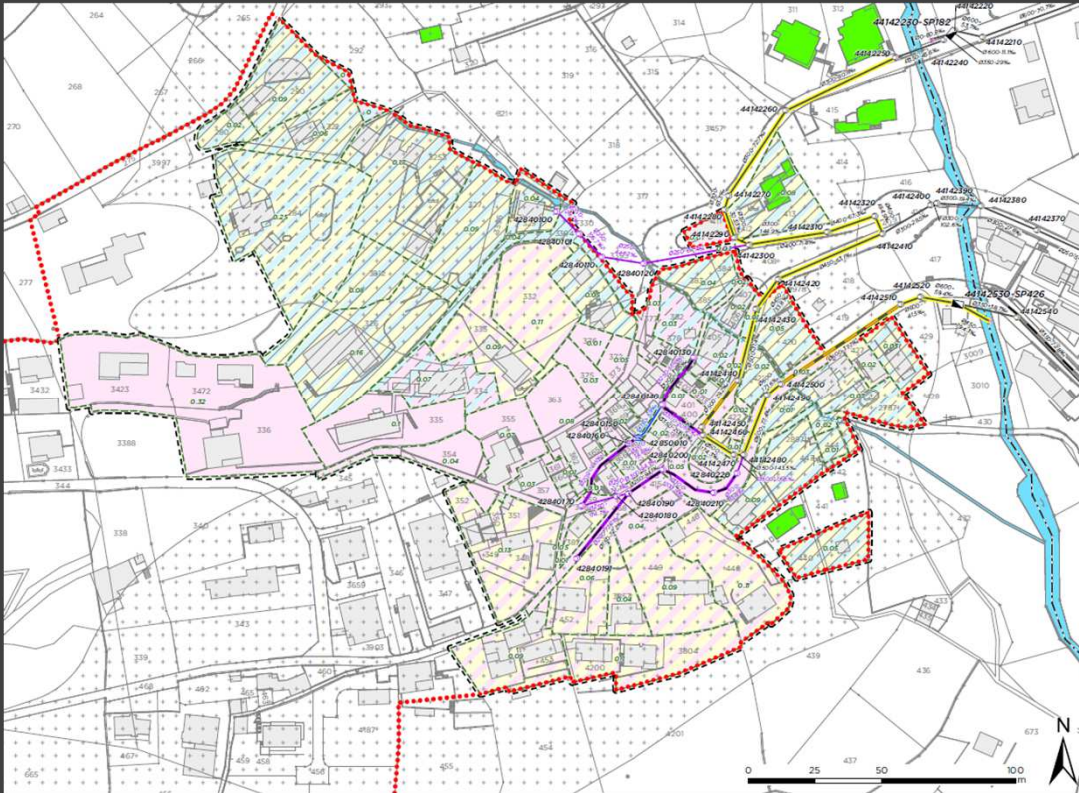
## Progetto generale:

Il concetto di realizzazione di una strada che colleghi Via Brione al serbatoio dell'ACAP e che garantisca l'edificabilità del comparto Ronco delle Monache risale al 2006, quando detta strada fu inserita per la prima volta nel PR comunale. Al termine di diverse procedure ricorsuali, il Municipio con l'Ufficio della pianificazione locale ha deciso di realizzare la strada a tappe, identificando una prima tappa da Via Brione fino al mapp. n° 2170 con l'intento di fornire nel più breve tempo possibile una risposta alle esigenze pianificatorie del comparto.

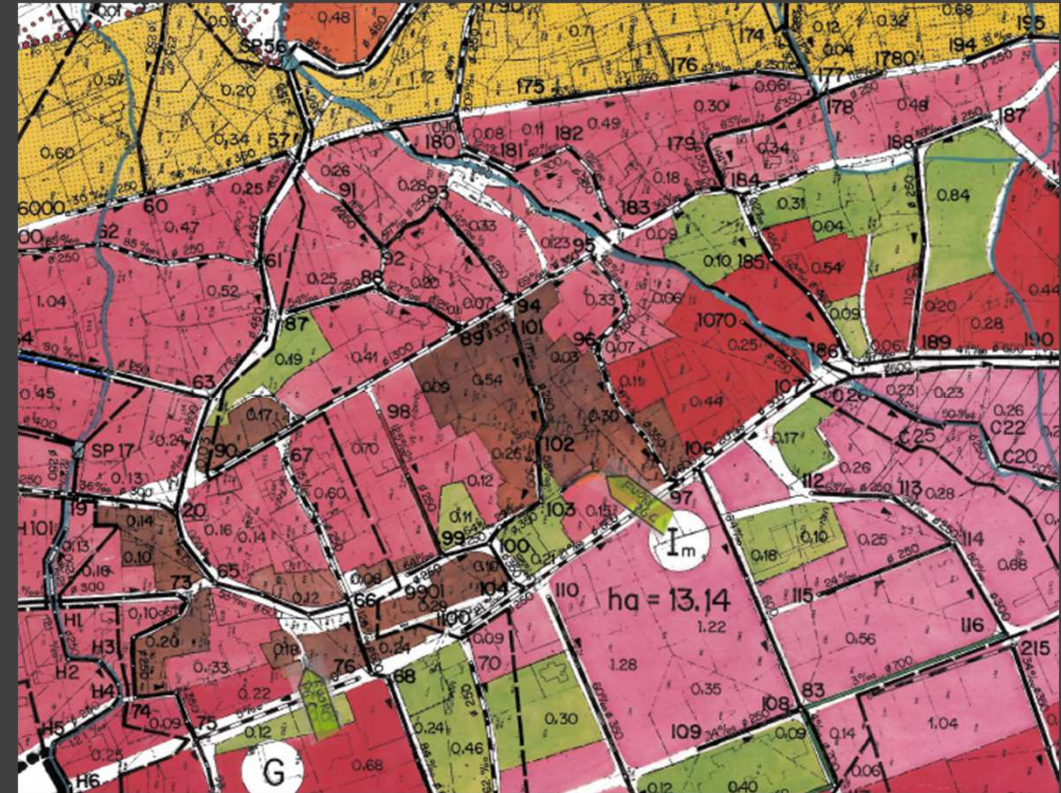
## Costi e tempistica:

Il costo della nuova strada comunale Ronco delle Monache (1<sup>a</sup> tappa) può essere stimato in CHF 5'800'000.— (IVA incl.) e realizzata negli anni 2028-2029.

# Progetto: ANTICIPO PGS NUCLEO MONDACCE e NUOVO PGS COMUNALE



Nel 2019 il Comune di Tenero-Contra ha dato inizio ai lavori d'allestimento del PGS. Lo smaltimento acque del comparto delle Mondacce è direttamente collegato a quello di Tenero-Contra, pertanto è stato deciso di elaborare l'anticipo del PGS anche per il nucleo delle Mondacce quale modello comunale.



Attualmente lo strumento di lavoro del comune è il PGC del 1994, solo su supporto cartaceo. Questo documento è decisamente vetusto e non più relazionato alla situazione attuale della rete comunale. Sullo spunto dell'anticipo del PGS del nucleo Mondacce, si è deciso di allestire il PGS comunale. Importo previsto CHF 2'000'000.

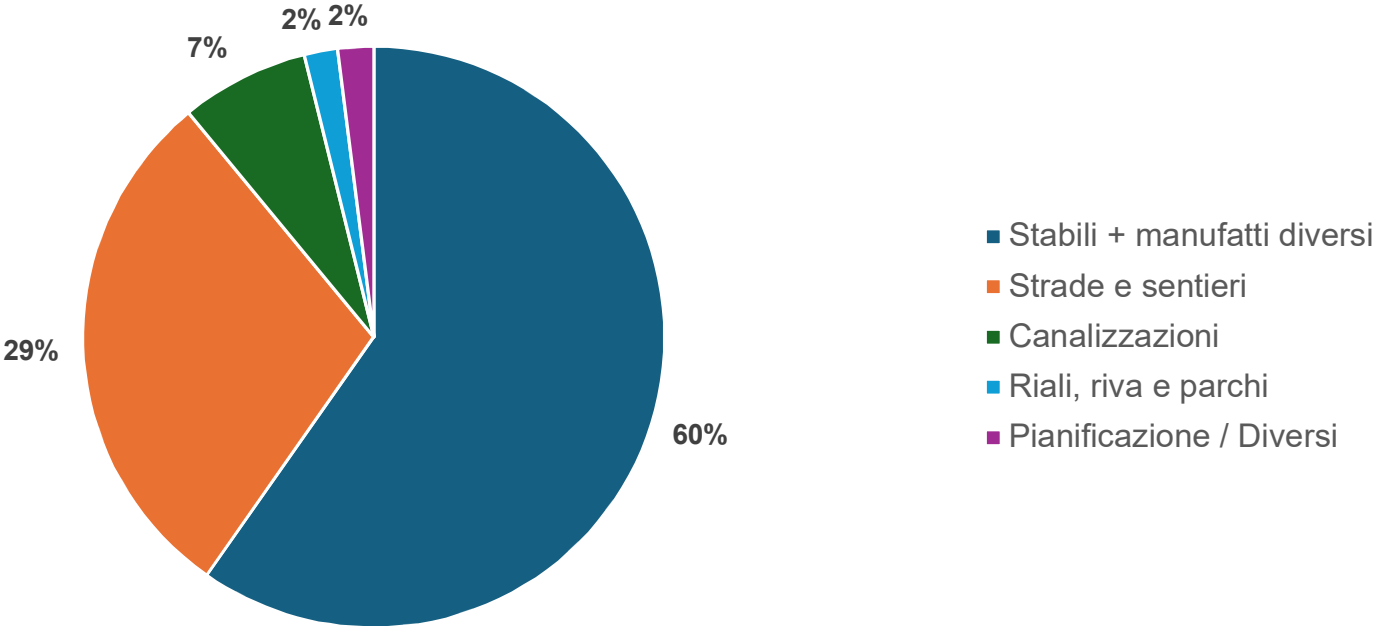
## PIANO DELLE OPERE

	<b>Totale</b>	<b>2025</b>	<b>2026</b>	<b>2027</b>	<b>2028</b>	<b>2029 e oltre</b>
<b>Stabili + manufatti</b>	<b>62'665'000</b>	2'065'000	6'510'000	5'430'000	2'860'000	45'800'000
<b>Strade e sentieri</b>	<b>30'433'000</b>	4'468'000	4'625'000	6'800'000	6'550'000	7'990'000
<b>Canalizzazioni</b>	<b>7'425'000</b>	925'000	2'100'000	2'400'000	1'450'000	550'000
<b>Riali, riva e parchi</b>	<b>1'910'000</b>	180'000	280'000	50'000	750'000	650'000
<b>Pianificazione</b>	<b>745'000</b>	745'000				
<b>Diversi</b>	<b>1'465'000</b>	383'000	383'000	383'000	183'000	133'000
<b>Investimenti tot. lordi</b>	<b>104'643'000</b>	<b>8'766'000</b>	<b>13'898'000</b>	<b>15'063'000</b>	<b>11'793'000</b>	<b>55'123'000</b>
<b>sussidi / contributi</b>	<b>40'077'000</b>	2'476'000	973'000	21'000	4'806'000	31'801'000
<b>Investimenti tot. netti</b>	<b>64'566'000</b>	<b>6'290'000</b>	<b>12'925'000</b>	<b>15'042'000</b>	<b>6'987'000</b>	<b>23'322'000</b>

Media = CHF 10 milioni

# PIANO DELLE OPERE

Suddivisione investimenti lordi 2025-2029 e oltre



## PIANO DELLE OPERE

### PRINCIPALI INTERVENTI «STABILI E MANUFATTI DIVERSI»

	<i>Totale</i>	2025	2026	2027	2028	2029 e oltre
<b>Nuovo quartiere intergenerazionale</b>	<b>34'500'000</b>				1'000'000	33'500'000
<b>Ampliamento Porto comunale</b>	<b>11'000'000</b>					11'000'000
<b>Ristrutturazione edificio amministrativo Verbanò</b>	<b>4'200'000</b>	200'000	2'000'000	1'950'000		
<b>Nuovi magazzini comunali Mappo</b>	<b>3'500'000</b>	50'000	1'000'000	2'000'000	450'000	
<b>Manutenzione straordinaria Porto</b>	<b>1'500'000</b>	100'000	800'000	600'000		
<b>Ristrutturazione stabile Parco Usignolo</b>	<b>1'000'000</b>	200'000	800'000			
<b>Campo sintetico Mappo</b>	<b>1'000'000</b>					1'000'000
<b>Risanamento tetto Casa Rea + fotovoltaico</b>	<b>950'000</b>	20'000	930'000			
<b>Nuova piazza ed. amministrativo Verbanò</b>	<b>550'000</b>	50'000		300'000	200'000	
<b>Risanamento tetto S.I. + fotovoltaico</b>	<b>500'000</b>		500'000			

## PIANO DELLE OPERE

### PRINCIPALI INTERVENTI «STRADE E SENTIRERI»

	<i>Totale</i>	2025	2026	2027	2028	2029 e oltre
Ricostruzione ponti in Via R. Simen	<b>11'800'000</b>	2'000'000	1'800'000	5'200'000	2'600'000	
Nuova strada Ronco delle Monache – 1° tappa	<b>5'800'000</b>				2'000'000	3'800'000
Riqualifica Via R. Simen - Strada ciclabile	<b>3'000'000</b>				200'000	2'800'000
Riqualifica Rivapiana parte alta	<b>2'700'000</b>		700'000	1'000'000	1'000'000	
Riqualifica Rivapiana parte bassa	<b>1'600'000</b>		1'600'000			
Nuova strada Ronco delle Monache - 2a tappa	<b>1'200'000</b>					1'200'000
Fermate bus - Remorino, Esplanade, Navegna	<b>1'005'000</b>	940'000				
Fermate bus - Piazza, Crocifisso	<b>858'000</b>	858'000				
Opere di miglioria Via Moranda	<b>700'000</b>			100'000	600'000	
Adattamento fermata bus Ldis - Mappo	<b>500'000</b>		200'000	300'000		

## PIANO DELLE OPERE

### PRINCIPALI INTERVENTI «CANALIZZAZIONI»

	<i>Totale</i>	<b>2025</b>	<b>2026</b>	<b>2027</b>	<b>2028</b>	<b>2029 e oltre</b>
<b>Nuova canalizzazione Via Albaredo</b>	<b>2'400'000</b>	50'000	600'000	600'000	600'000	550'000
<b>Progetto nuovo PGS Minusio</b>	<b>2'000'000</b>	750'000	500'000	500'000	250'000	
<b>Nuova canalizzazione Via G. Frizzi</b>	<b>1'700'000</b>		300'000	800'000	600'000	
<b>Nuova canalizzazione Via Bacilieri</b>	<b>400'000</b>				400'000	
<b>Nuova canalizzazione Vicolo del Mulino</b>	<b>300'000</b>			300'000		
<b>Nuova canalizzazione Vicolo al Maglio</b>	<b>250'000</b>		250'000			



## PIANO DELLE OPERE

### PRINCIPALI INTERVENTI «RIALI, RIVA E PARCHI»

	<i><b>Totale</b></i>	2025	2026	2027	2028	2029 e oltre
<b>Sistemazione bosco Fontile</b>	<b>1'300'000</b>				700'000	600'000
<b>Opere di miglioria arredo parchi giochi</b>	<b>250'000</b>	50'000	50'000	50'000	50'000	50'000
<b>Bosco di protezione Esplanade</b>	<b>230'000</b>		230'000			
<b>Nuovo circuito Pumptruck Mappo</b>	<b>80'000</b>	80'000				
<b>Progetto valorizzazione foce Navegna</b>	<b>50'000</b>	50'000				

## PIANO DELLE OPERE

### PRINCIPALI INTERVENTI «PIANIFICAZIONE E DIVERSI»

	<b>Totale</b>	2025	2026	2027	2028	2029 e oltre
<b>Nuovi veicoli comunali</b>	<b>800'000</b>	250'000	250'000	250'000	50'000	
<b>Opere PTL (piano trasporti del Locarnese)</b>	<b>786'200</b>	68'000	68'000	68'000	68'000	68'000
<b>Studi pianificatori diversi</b>	<b>700'000</b>	650'000				
<b>CDV - contributi di compensazione</b>	<b>639'916</b>	65'000	65'000	65'000	65'000	65'000
<b>Pianificazione comparto Remorino</b>	<b>60'000</b>	60'000				
<b>Variante PR circuito <i>pump truck</i> Mappo</b>	<b>25'000</b>	25'000				
<b>Variante PR magazzini Mappo</b>	<b>10'000</b>	10'000				

GRAZIE PER L'ATTENZIONE

